

木 材 需 給 情 報

☆☆☆ 令和5年9月分確報 ☆☆☆

1	製材工場動態調査	1
	・製材出荷量は前年同月を下回った(エゾマツ・トドマツ87.8%、カラマツ83.6%、広葉樹98.2%)	
2	木材チップ工場動態調査	3
	・製品出荷量は前年同月を下回った(カラマツ以外の針葉樹83.1%、カラマツ99.4%、広葉樹96.0%)	
3	合単板工場動態調査	4
	・普通合板の出荷量は前年同月を下回った。	
4	新設住宅着工戸数(国土交通省「住宅着工統計」令和5年9月)	5
	・新設住宅着工戸数の前年同月比は、木造で83.3%、非木造で102.5%、全戸数で91.6%だった。	
5	主な木材・木製品の輸出入実績(財務省「貿易統計」令和5年9月)	6
	・原木、チップの輸入量が前年同月を上回った。	

北海道水産林務部林務局 林業木材課 林業金融係

〒060-8588 北海道札幌市中央区北3条西6丁目

TEL 011-206-6578 (内線28-573)

FAX 011-232-1294

E-mail suirin.rinmoku11f@pref.hokkaido.lg.jp

林業木材課データ

検索

1 製材工場動態調査

・製材出荷量は前年同月を下回った

(エゾマツ・トドマツ87.8%、カラマツ83.6%、広葉樹98.2%)

(単位:m3、%)

		原木消費量	原木在荷量	うち輸入	製材生産量	製材出荷量	建築材	集成材原板	梱包・仕組板	パレット	床板原板	家具・建具材	魚箱	その他	うち移出	製材在荷量	維持月数	
																	原木	製材
合計	R5.9	118,592	465,564	6,055	52,973	52,777	16,582	4,201	19,361	7,618	431	746	538	3,300	31,190	74,602	3.9	1.4
	R5.4からの累計	713,789	-	-	324,653	314,748	97,612	31,144	104,068	47,039	3,235	4,449	2,086	25,115	178,901	-	-	-
	前年同月比	87.7	141.9	83.1	84.3	86.4	96.3	64.0	85.2	81.7	76.4	106.7	94.6	95.7	84.1	110.5	-	-
	前年同月累計比	86.9	-	-	84.7	83.5	86.9	79.6	76.4	80.2	123.6	101.9	80.5	118.2	78.3	-	-	-
針葉樹	R5.9	113,420	443,395		50,718	50,649	16,316	4,069	*	*	*	*	*	2,779	30,798	62,625	3.9	1.2
	R5.4からの累計	682,598	-		310,335	301,860	95,618	30,362	*	*	*	*	*	21,868	176,302	-	-	-
	前年同月比	87.5	144.0		84.2	85.9	96.3	63.2	*	*	*	*	*	96.1	84.1	111.3	-	-
	前年同月累計比	86.4	-		84.0	82.9	86.6	79.2	*	*	*	*	*	124.7	78.1	-	-	-
うち エゾマツ ・ トドマツ	R5.9	60,290	192,325		26,205	26,278	14,855	848	5,737	2,113	*	*	536	2,186	10,849	45,552	3.2	1.7
	R5.4からの累計	351,521	-		157,633	154,816	86,467	7,227	31,660	11,515	*	*	2,035	14,956	61,953	-	-	-
	前年同月比	87.3	122.0		82.5	87.8	97.8	47.7	78.5	73.9	*	*	97.1	99.3	82.4	107.3	-	-
	前年同月累計比	86.0	-		82.7	83.3	88.3	62.8	70.9	75.0	*	*	80.2	108.7	76.0	-	-	-
うち カラマツ	R5.9	48,903	227,245		22,584	22,490	405	3,221	13,052	5,231	*	*	*	561	18,521	8,311	4.6	0.4
	R5.4からの累計	294,672	-		135,580	135,172	2,890	22,573	68,960	33,969	*	*	*	6,569	105,457	-	-	-
	前年同月比	86.7	170.9		84.8	83.6	67.2	73.5	87.6	82.5	*	*	*	101.8	83.2	89.6	-	-
	前年同月累計比	83.7	-		82.3	81.8	64.0	88.0	77.5	80.1	*	*	*	205.5	77.4	-	-	-
広葉樹	R5.9	5,172	22,169		2,255	2,128	266	132	*	*	*	*	*	521	392	11,977	4.3	5.6
	R5.4からの累計	31,191	-		14,318	12,888	1,994	782	*	*	*	*	*	3,247	2,599	-	-	-
	前年同月比	91.5	109.9		86.3	98.2	96.4	100.8	*	*	*	*	*	93.5	89.5	106.4	-	-
	前年同月累計比	101.6	-		103.6	98.9	108.2	98.4	*	*	*	*	*	87.4	98.0	-	-	-

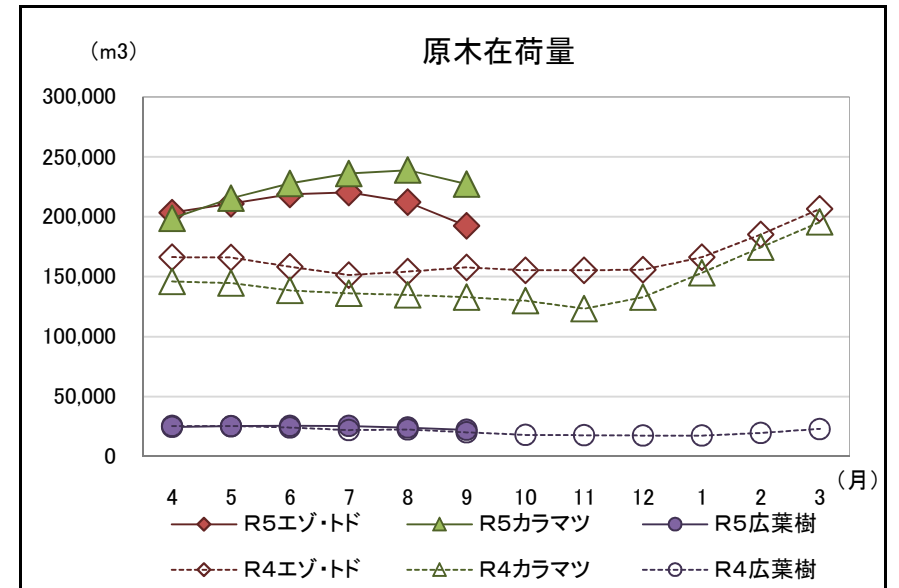
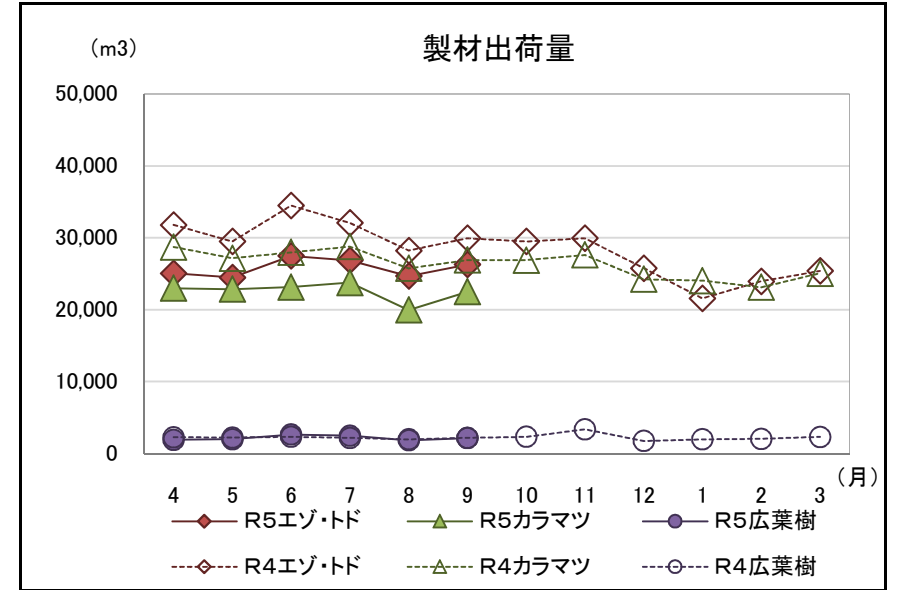
注 「*」の箇所は個人又は法人その他の団体に関する秘密を保護するため、統計数値を公表しない。

北海道水産林務部林業木材課「製材・木材チップ工場動態調査」より

【参考(地域別数量)】

(単位:m3)

	原木消費量	原木在荷量	製材生産量	製材出荷量	うち移出	製材在荷量	維持月数		
							原木	製材	
エンマツ・トドマツ	渡島	4,118	8,301	2,072	1,848	709	5,101	2.0	2.8
	檜山	1,043	2,702	460	430	348	401	2.6	0.9
	胆振	6,431	15,676	2,835	3,080	994	3,519	2.4	1.1
	日高	1,474	6,034	662	907	699	725	4.1	0.8
	後志・石狩・空知	1,879	2,394	901	927	447	2,006	1.3	2.2
	上川・留萌・宗谷	12,708	48,495	5,648	5,879	2,224	10,960	3.8	1.9
	オホーツク	17,945	58,221	7,871	7,617	3,402	11,329	3.2	1.5
	根室	300	2,425	152	158	0	672	8.1	4.3
	釧路	4,852	21,903	1,783	2,108	0	3,658	4.5	1.7
	十勝	9,540	26,174	3,821	3,324	2,026	7,181	2.7	2.2
	合計	60,290	192,325	26,205	26,278	10,849	45,552	3.2	1.7
カラマツ	渡島・檜山	223	2,904	106	106	55	23	13.0	0.2
	胆振・日高	4,696	11,814	1,885	1,736	1,339	1,298	2.5	0.7
	後志・石狩・空知	1,528	5,699	671	637	267	439	3.7	0.7
	上川・留萌・宗谷	8,652	39,108	3,958	3,981	3,471	587	4.5	0.1
	オホーツク	11,835	44,908	5,702	5,539	5,132	1,688	3.8	0.3
	根室・釧路	4,326	26,685	2,010	2,058	1,519	656	6.2	0.3
	十勝	17,643	96,127	8,252	8,433	6,738	3,620	5.4	0.4
合計	48,903	227,245	22,584	22,490	18,521	8,311	4.6	0.4	
広葉樹	渡島・檜山	570	1,296	234	361	96	800	2.3	2.2
	後志・胆振・日高・石狩・空知	184	769	78	63	0	141	4.2	2.2
	上川・留萌・宗谷	3,595	16,212	1,542	1,474	173	9,337	4.5	6.3
	オホーツク・根室・釧路・十勝	823	3,892	401	230	123	1,699	4.7	7.4
合計	5,172	22,169	2,255	2,128	392	11,977	4.3	5.6	



北海道水産林務部林業木材課「製材・木材チップ工場動態調査」より

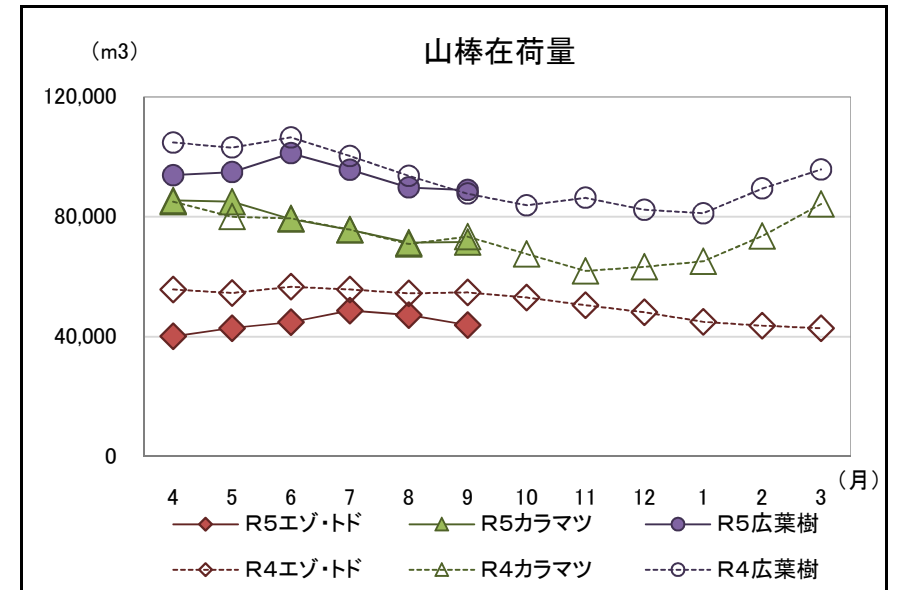
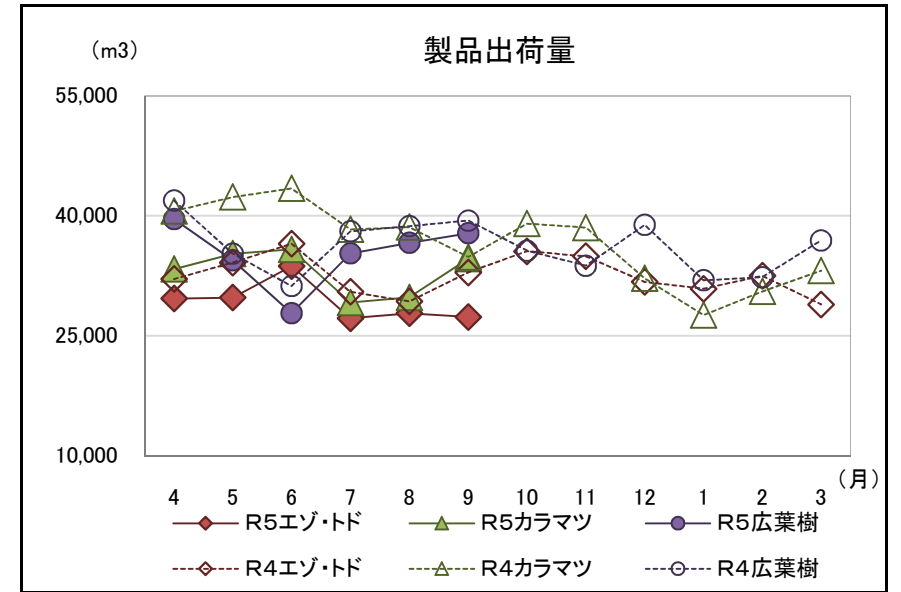
2 木材チップ工場動態調査

・製品出荷量は前年同月を下回った

(カラマツ以外の針葉樹83.1%、カラマツ99.4%、広葉樹96.0%)

(単位:m3、%)

		原料消費量		山棒在荷量	製品生産量	製品出荷量	製品在荷量	原料維持月数
			うち山棒					
合計 (針葉樹 + 広葉樹)	R5.9	100,763	58,507	204,300	101,350	99,753	5,081	3.5
	R5.4からの累計	584,681	334,699	-	588,144	584,843	-	-
	前年同月比	94.6	99.1	94.7	94.9	93.1	273.5	-
	前年同月累計比	89.3	92.1	-	89.4	88.9	-	-
針葉樹	R5.9	63,954	23,627	115,375	63,550	61,947	5,062	4.9
	R5.4からの累計	378,584	140,569	-	376,621	373,319	-	-
	前年同月比	94.0	104.9	90.1	94.2	91.5	276.8	-
	前年同月累計比	87.0	90.6	-	86.9	86.1	-	-
うち カラマツ 以外の 針葉樹	R5.9	27,737	8,534	43,876	27,653	27,339	1,485	5.1
	R5.4からの累計	176,131	54,529	-	175,643	175,401	-	-
	前年同月比	84.5	83.5	80.1	84.6	83.1	86.5	-
	前年同月累計比	90.0	90.4	-	89.9	89.8	-	-
うち カラマツ	R5.9	36,217	15,093	71,499	35,897	34,608	3,577	4.7
	R5.4からの累計	202,453	86,040	-	200,978	197,918	-	-
	前年同月比	102.9	122.6	97.5	103.3	99.4	3,165.5	-
	前年同月累計比	84.5	90.7	-	84.5	83.1	-	-
広葉樹	R5.9	36,809	34,880	88,925	37,800	37,806	19	2.5
	R5.4からの累計	206,097	194,130	-	211,523	211,524	-	-
	前年同月比	95.7	95.6	101.4	95.9	96.0	65.5	-
	前年同月累計比	94.0	93.2	-	94.2	94.2	-	-



北海道水産林務部林業木材課「製材・木材チップ工場動態調査」より

3 合単板工場動態調査

・普通合板の出荷量は前年同月を下回った。

(原木消費量・原木在荷量)

(単位:m3、%)

		合計	輸入材	道産材
原木消費量	R5.9	26,391	1,659	24,732
	R5.4からの累計	153,652	10,173	143,479
	前年同月比	82.3	85.5	82.1
	前年同月累計比	86.5	86.3	86.5
原木在荷量	R5.9	52,781	3,234	49,547
	前年同月比	88.3	121.7	86.7
	原木維持月数	2.0	1.9	2.0

(普通合板)

(単位:4mm換算で千m2、%)

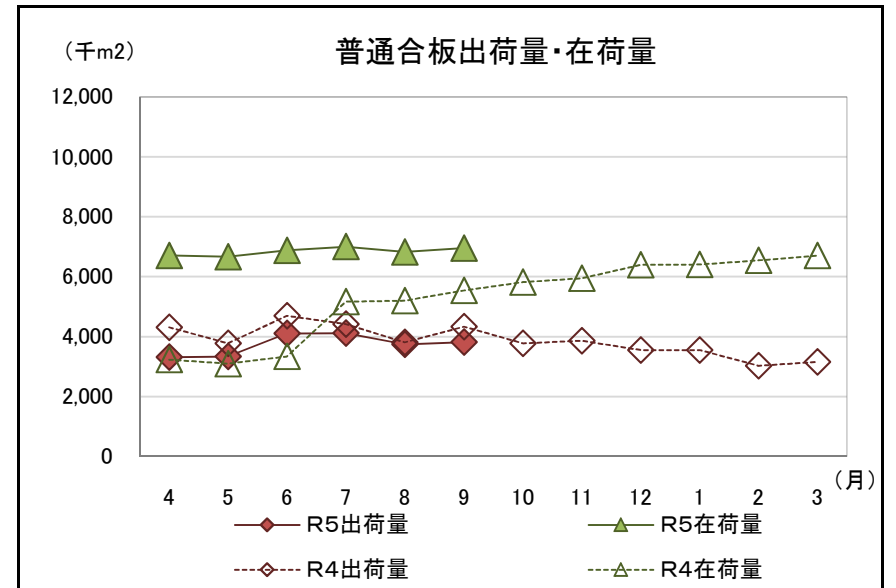
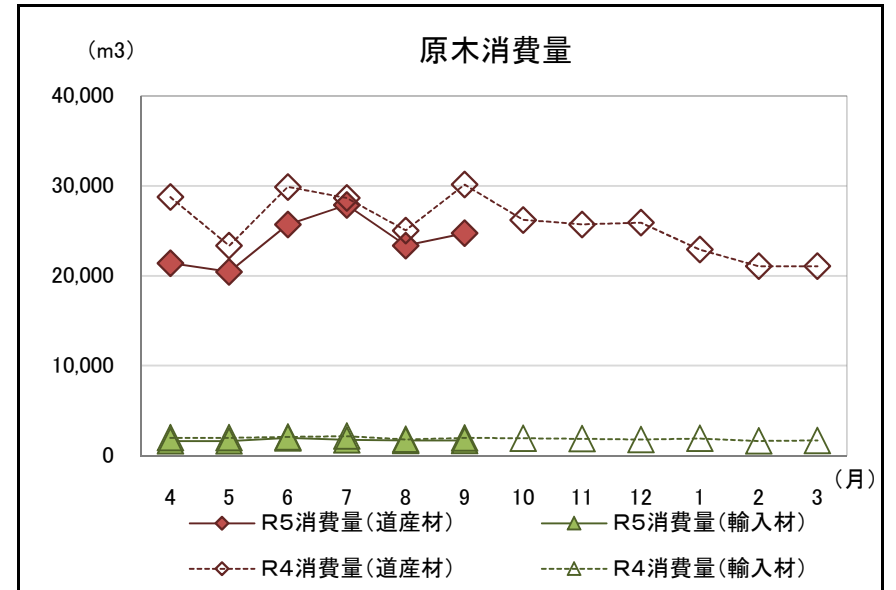
	普通合板生産量	普通合板出荷量				普通合板在荷量
		合計	道内	移出	輸出	
R5.9	3,942	3,815	1,040	2,775	0	6,948
R5.4からの累計	22,671	22,426	5,635	16,791	0	-
前年同月比	84.2	88.1	103.6	83.5	-	125.4
前年同月累計比	80.9	88.5	84.0	90.2	-	* 1.8

*は維持月数

(単板・特殊合板生産量)

(単位:単板1mm・合板4mm換算、千m2、%)

	単板合計	普通単板	特殊単板	特殊合板
R5.9	7,558	7,384	174	111
R5.4からの累計	44,994	44,051	943	979
前年同月比	81.1	80.8	97.2	67.7
前年同月累計比	86.6	86.4	96.5	83.0



北海道水産林務部林業木材課「合単板工場動態調査」より

4 新設住宅着工戸数

・新設住宅着工戸数の前年同月比は、木造で83.3%、非木造で102.5%、全戸数で91.6%だった。

【北海道】

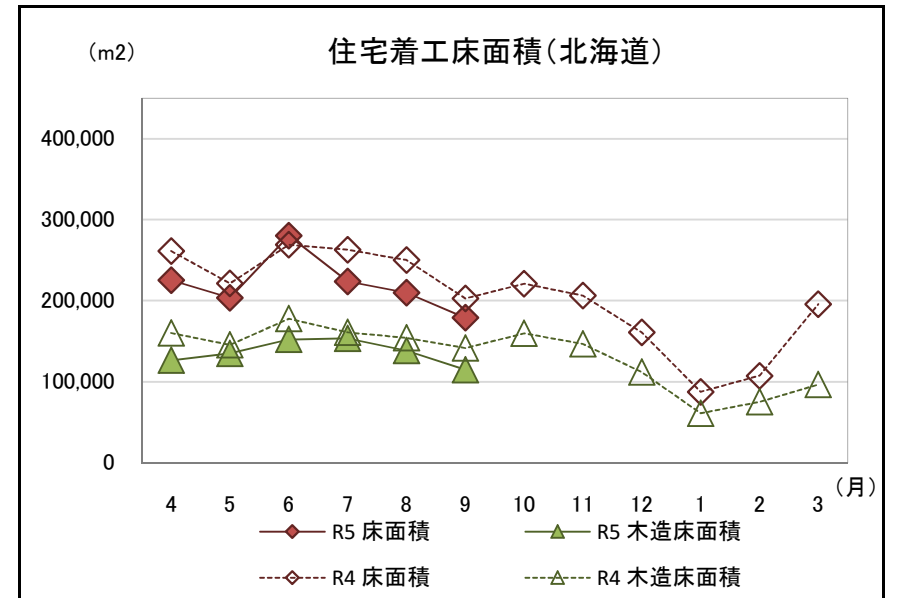
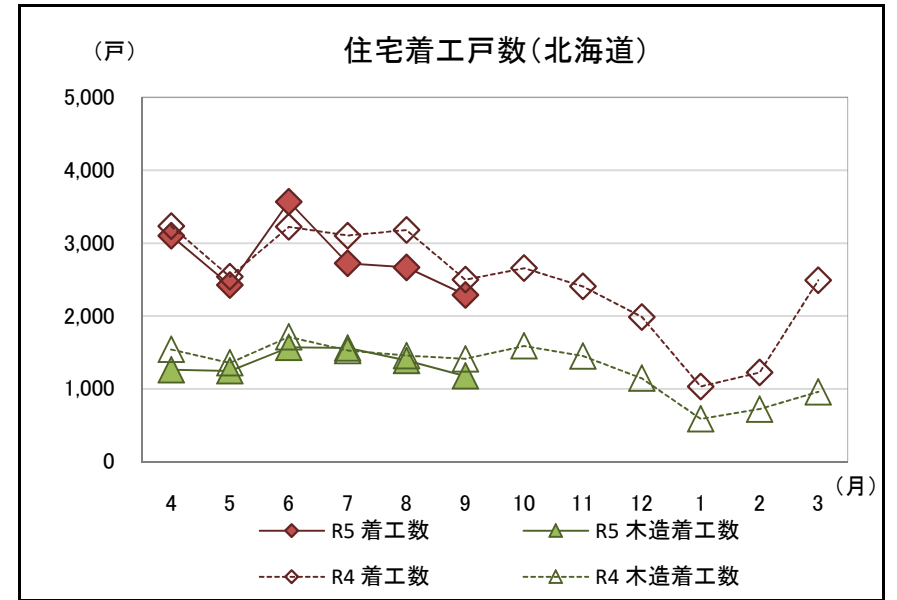
(単位:戸、千m²、%)

区分		合計					木造					非木造
		計	持家	貸家	給与住宅	分譲住宅	計	持家	貸家	給与住宅	分譲住宅	
R5.9	戸数	2,290	634	1,353	33	270	1,176	599	374	23	180	1,114
	床面積	179	74	74	2	29	115	70	22	2	20	64
R5.4	戸数	16,771	4,954	9,269	422	2,126	8,203	4,678	2,179	186	1,160	8,568
からの累計	床面積	1,322	588	492	34	209	821	556	126	14	125	502
前年	戸数	91.6%	77.9%	101.3%	91.7%	86.3%	83.3%	78.4%	95.9%	121.1%	75.3%	102.5%
同月比	床面積	88.2%	75.8%	109.0%	70.1%	84.4%	81.2%	76.6%	101.5%	113.8%	78.2%	104.4%
前年同月	戸数	94.3%	89.2%	104.7%	166.1%	68.2%	91.1%	89.1%	106.2%	143.1%	73.7%	97.7%
累計比	床面積	90.1%	86.9%	103.7%	192.1%	69.6%	87.3%	87.2%	101.1%	161.0%	74.0%	95.0%

(参考:全国)

(単位:戸、千m²、%)

区分		合計					木造					非木造
		計	持家	貸家	給与住宅	分譲住宅	計	持家	貸家	給与住宅	分譲住宅	
R5.9	戸数	68,941	19,527	29,735	413	19,266	40,440	17,275	12,274	198	10,693	28,501
	床面積	5,348	2,214	1,418	27	1,690	3,583	1,935	551	16	1,081	1,766
R5.4	戸数	415,317	118,985	176,761	2,565	117,006	235,872	105,367	62,148	1,008	67,349	179,445
からの累計	床面積	32,747	13,629	8,512	176	10,429	21,614	11,918	2,789	85	6,824	11,132
前年	戸数	93.3%	87.8%	97.3%	117.7%	92.8%	95.4%	88.8%	113.5%	125.3%	89.5%	90.4%
同月比	床面積	91.5%	86.0%	101.2%	85.7%	92.0%	90.8%	87.0%	113.5%	105.9%	88.4%	93.1%
前年同月	戸数	93.8%	89.8%	99.8%	88.3%	90.0%	95.3%	91.1%	106.2%	95.7%	93.2%	92.0%
累計比	床面積	91.9%	88.2%	102.8%	82.5%	89.3%	92.3%	89.6%	105.3%	92.5%	92.3%	91.3%



国土交通省「住宅着工統計」より

5 主な木材・木製品の輸出入実績

(1) 輸入状況

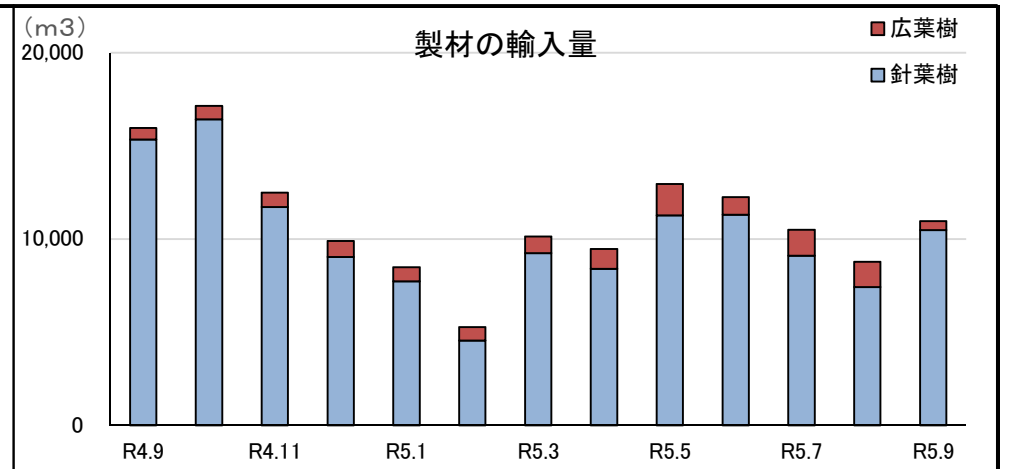
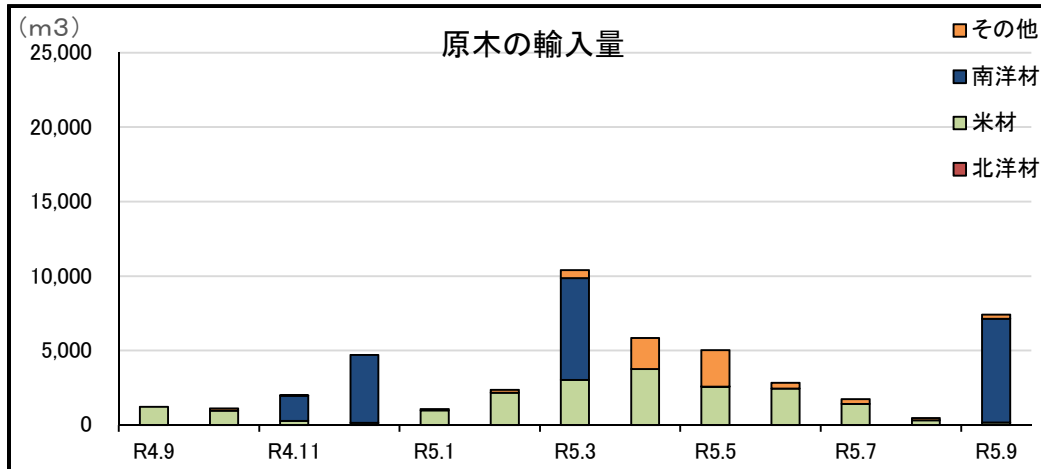
・原木、チップの輸入量が前年同月を上回った。

区分	原木※ ¹ (m3)			製材(m3)			合板(m3)	単板 (千m2)	構造用集成 材(m3)	木質 ボード(t)	チップ(t)			その他 木製品(t)
	計	針葉樹	広葉樹	計	針葉樹※ ²	広葉樹					計	針葉樹	広葉樹	
R5.9	7,406	254	7,152	10,961	10,479	482	10,705	731	4,464	748	47,677	51	47,626	36,263
R5.4からの累計	23,306	334	22,972	64,941	58,016	6,925	37,319	4,893	23,662	6,297	292,084	83,047	209,037	133,264
前年同月比(%)	609.5	-	588.6	68.7	68.4	77.2	141.7	126.9	-	25.6	101.2	0.7	119.0	294.1
前年同月累計比(%)	105.8	107.1	105.8	44.2	40.6	175.9	60.5	154.6	-	43.1	103.0	211.4	85.6	148.2

(2) 輸出状況

区分	原木※ ¹ (m3)			製材(m3)			合板(m3)	単板 (m2)	木質 ボード(t)	チップ(t)	その他 木製品(t)
	計	針葉樹	広葉樹	計	針葉樹※ ²	広葉樹					
R5.9	2,944	2,944	0	125	0	125	17	0	0	0	0
R5.4からの累計	31,048	31,032	16	873	0	873	46	0	0	0	3
前年同月比(%)	-	-	-	64.1	-	64.1	141.7	0.0	-	-	19.1
前年同月累計比(%)	124.7	125.0	25.0	130.7	0.0	150.0	104.5	0.0	0.0	-	148.9

※¹ 割材・そま角を含む
 ※² 鉄道用又は軌道用の
 まくら木を含む



財務省「貿易統計」より

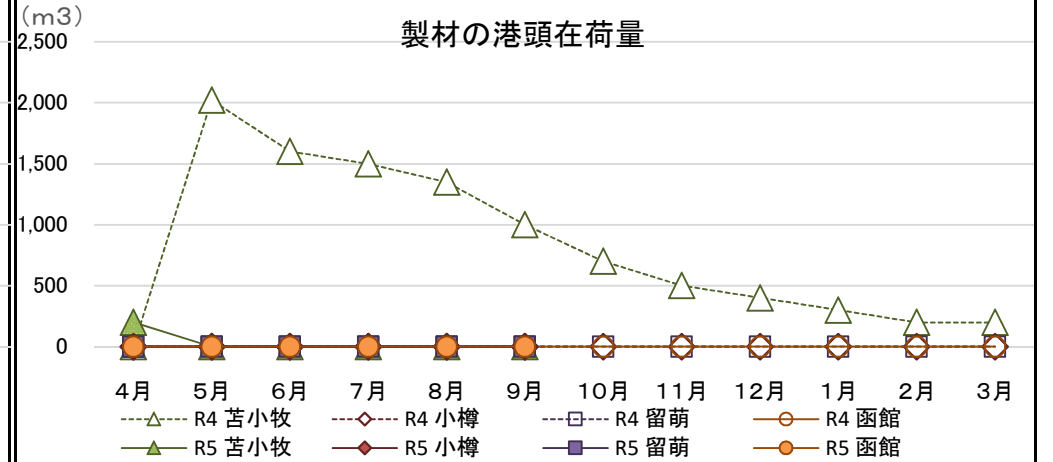
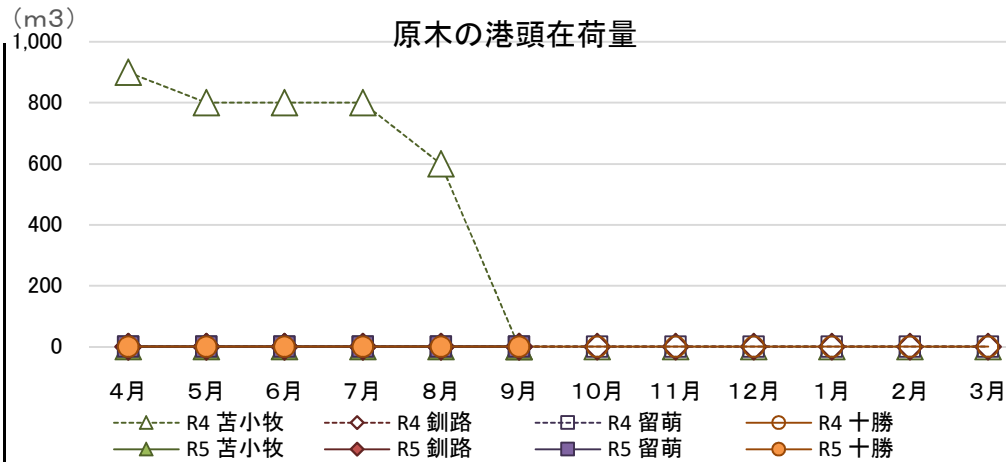
(3)参考資料(道内港湾入荷量・出荷量・在荷量)(コンテナ取扱貨物を除く)

【原木】

(単位:m3、%) 【製材】

(単位:m3、%)

区分	入荷量			出荷量				月末港頭在荷量		区分	入荷量			出荷量				月末港頭在荷量		
	R5.9	R5.4からの累計	前年同月累計比	R5.9	R5.4からの累計	前年同月比	前年同月累計比	R5.9	前年同月比		R5.9	R5.4からの累計	前年同月累計比	R5.9	R5.4からの累計	前年同月比	前年同月累計比	R5.9	前年同月比	
苫小牧	北洋材	0	0	-	0	0	-	-	0	苫小牧	北洋材	0	0	0.0	0	200	0.0	17.8	0	0.0
	米材	0	0	-	0	0	0.0	0.0	0		米材	0	0	-	0	0	-	-	0	-
	南洋材	0	0	-	0	0	-	-	0		南洋材	0	0	-	0	0	-	-	0	-
	その他	0	0	-	0	0	-	-	0		その他	0	0	-	0	0	-	-	0	-
	計	0	0	-	0	0	0.0	0.0	0		計	0	0	0.0	0	200	0.0	17.8	0	0.0
釧路	北洋材	0	0	-	0	0	-	-	0	小樽	北洋材	0	0	-	0	0	-	-	0	-
	米材	0	0	-	0	0	-	-	0		米材	0	0	-	0	0	-	-	0	-
	南洋材	0	0	-	0	0	-	-	0		南洋材	0	0	-	0	0	-	-	0	-
	その他	0	0	-	0	0	-	-	0		その他	0	0	-	0	0	-	-	0	-
	計	0	0	-	0	0	-	-	0		計	0	0	-	0	0	-	-	0	-
留萌	北洋材	0	0	-	0	0	-	-	0	留萌	北洋材	0	0	-	0	0	-	-	0	-
	米材	0	0	-	0	0	-	-	0		米材	0	0	-	0	0	-	-	0	-
	南洋材	0	0	-	0	0	-	-	0		南洋材	0	0	-	0	0	-	-	0	-
	その他	0	0	-	0	0	-	-	0		その他	0	0	-	0	0	-	-	0	-
	計	0	0	-	0	0	-	-	0		計	0	0	-	0	0	-	-	0	-
十勝	北洋材	0	0	-	0	0	-	-	0	函館	北洋材	0	0	-	0	0	-	-	0	-
	米材	0	0	-	0	0	-	-	0		米材	0	0	-	0	0	-	-	0	-
	南洋材	0	0	0.0	0	0	-	0.0	0		南洋材	0	0	-	0	0	-	-	0	-
	その他	0	0	-	0	0	-	-	0		その他	0	0	-	0	0	-	-	0	-
	計	0	0	0.0	0	0	-	0.0	0		計	0	0	-	0	0	-	-	0	-
合計	北洋材	0	0	-	0	0	-	-	0	合計	北洋材	0	0	0.0	0	200	0.0	17.8	0	0.0
	米材	0	0	-	0	0	0.0	0.0	0		米材	0	0	-	0	0	-	-	0	-
	南洋材	0	0	0.0	0	0	-	0.0	0		南洋材	0	0	-	0	0	-	-	0	-
	その他	0	0	-	0	0	-	-	0		その他	0	0	-	0	0	-	-	0	-
	計	0	0	0.0	0	0	0.0	0.0	0		計	0	0	0.0	0	200	0.0	17.8	0	0.0



北海道木材輸入懇話会資料より